



# 7º CONGRESO FORESTAL ESPAÑOL

**Gestión del monte: servicios  
ambientales y bioeconomía**

26 - 30 junio 2017 | Plasencia  
Cáceres, Extremadura

---

---

7CFE01-583

---

---

Edita: Sociedad Española de Ciencias Forestales  
Plasencia. Cáceres, Extremadura. 26-30 junio 2017  
**ISBN 978-84-941695-2-6**

© Sociedad Española de Ciencias Forestales

## Situación del mercado y movilización de madera de coníferas en el centro y norte de España: una oportunidad para hacer más y mejor gestión forestal.

TOLOSANA, E.<sup>1</sup>, ALBIZU, P. M.<sup>2</sup>

<sup>1</sup> E.T.S.I. de Montes, Forestal y del Medio Natural. Universidad Politécnica de Madrid  
[. eduardo.tolosana@upm.es](mailto:eduardo.tolosana@upm.es)

<sup>2</sup> Smurfit Kappa Central Forestal. Barrio Arriandi, s/n. 48012 Iurreta (Bizkaia).

### Resumen

Como resultado de entrevistas personales con unos setenta profesionales, actores en el ámbito del aprovechamiento maderero (administraciones, propietarios, industriales, técnicos de certificación) a lo largo de 2015, se ha analizado la movilización de madera de coníferas en algunas Comunidades Autónomas y provincias del Centro y Norte de España, que son origen del 93 % de la producción nacional de coníferas. Se ha estudiado la información disponible sobre crecimiento bruto e incremento neto de existencias entre los últimos Inventarios Forestales Nacionales y se han recopilado los datos más recientes sobre cortas de coníferas y su serie histórica, detectando un nivel medio-bajo de aprovechamiento de los recursos potenciales, especialmente deficiente en algunas regiones (a pesar del aumento de las cortas en los últimos años respondiendo a un incremento de demanda y precios de la madera delgada y media). Se han identificado las principales barreras a la comercialización de madera en rollo, las iniciativas y propuestas de mayor interés para superar esas restricciones y las principales oportunidades en las Comunidades Autónomas y provincias estudiadas, lo que ha permitido elaborar propuestas o recomendaciones para aprovechar la situación favorable del mercado y aumentar el grado de gestión forestal activa y sostenible.

### Palabras clave

Madera, cortas, crecimiento, infrautilización, comercialización, barreras, iniciativas de movilización.

## 1. Introducción

El aprovechamiento de los recursos forestales en España ha sido en las últimas décadas muy inferior a su disponibilidad, incluso ha decrecido, evaluándose las extracciones de madera y leña en torno al 35% de su crecimiento en los bosques (BELTRÁN, M et al., Eds., 2013; SECF, 2013). Es una de las causas del considerable aumento de la superficie de bosques y de que sean cada vez más densos, junto al abandono de la agricultura y la ganadería extensiva, que han afectado sobre todo a espacios marginales de baja productividad que el bosque va recuperando de forma creciente (MANUEL Y GIL, 1998; SEFC, 2010). La infrautilización de los recursos forestales, y en particular de la madera, es mayor que en nuestros socios europeos. En la Unión Europea el porcentaje de las extracciones sobre el crecimiento ronda el 61% (SEFC, 2013; MAGRAMA, 2014).

Este grado escaso de aprovechamiento en España puede causar problemas de vulnerabilidad de los bosques ante plagas, enfermedades, fenómenos meteorológicos extremos y, sobre todo, incendios forestales, además de desperdiciarse un recurso valioso para el desarrollo rural e industrial y para el sector de las energías renovables, como se recoge en informes reiterados de la Unión Europea (COMISIÓN EUROPEA, 2010).

El bajo nivel de uso de los recursos se ha relacionado con el abandono de los montes y su consiguiente falta de gestión activa (FSC, 2013; SECF, 2013). Según MONTERO Y SERRADA (en SECF, 2013), "Los montes españoles están en una gran medida abandonados. La falta de gestión y aprovechamientos es cada vez mayor por muy distintas causas. Los bosques están acumulando biomasa combustible en exceso, lo cual favorece el desarrollo de grandes incendios ... el mayor riesgo

de perturbaciones en el territorio forestal.” Según el responsable de la campaña de bosques de GreenPeace, SOTO (2011), “Podríamos, además de plantar árboles (algo siempre positivo), decir a la sociedad que hay que cortar: además de para producir bienes (madera, corcho, resina, papel), la gestión forestal es necesaria en gran parte de esa superficie. Hay que reducir la densidad de muchas zonas con exceso de arbolado, en antiguas repoblaciones y también en zonas regeneradas a partir del abandono del medio rural. A veces, tan importante como plantar árboles, es cortar árboles”.

En cuanto a la planificación de las actuaciones en los bosques, según la SEFC (2013), a partir de datos de FAO, el porcentaje de superficie arbolada con planes de ordenación es en España del 19%, la cifra más baja de los países europeos con estadísticas (Portugal tiene un 31%, Francia un 43% y Alemania un 68%). La superficie de bosque con certificado de gestión forestal sostenible en España es de un 7%, igual que en Italia y sólo superior a Portugal, Grecia, Malta y Chipre en Europa. Los valores en Francia y Alemania son de 32 y 70%, respectivamente.

Frente a ello, la FAO (2009) estima que la demanda mundial de madera se incrementará mucho en un futuro próximo, la madera en rollo industrial un 45% (1.682 millones de m<sup>3</sup>/año en 2005 a 2.436 en 2030). En Europa, aumentará más del 50%, y la producción bioenergética un 50% (719 millones de toneladas equivalentes de petróleo a 1.075 en el mismo intervalo). En Europa, aumentaría un 227%. En España, en los últimos años ha aumentado la demanda de madera por la creación o ampliación de industrias del sector de los tableros, envase y embalaje, y al creciente consumo, tanto interno como exterior, por el sector de la biomasa forestal con uso energético, que ha dado lugar a un incremento de las cortas y de los precios, especialmente en la madera delgada y de dimensiones medias de coníferas, incrementos que pueden suponer una oportunidad para la necesaria movilización y la fuerza motriz para la imprescindible gestión sostenible de los montes.

En Europa, el desuso de los recursos forestales ha dado lugar a iniciativas institucionales, como la “Guía de prácticas adecuadas para la movilización sostenible de la madera en Europa” (COMISIÓN EUROPEA, 2010) y a Programas activos como SIMWOOD (2013-2017). En España se ha desarrollado, con financiación del FEADER, un Plan de Activación Socioeconómica del Sector Forestal (2014-2020) por el MAGRAMA, con objeto de “fomentar el aprovechamiento y movilización de los productos forestales y los sectores económicos asociados”. También se han desarrollado Proyectos de Desarrollo Rural con financiación FEADER, como RedFor (COSE, 2011-2014). En las Comunidades Autónomas se han producido diferentes iniciativas de movilización de recursos forestales con participación industrial, como el Plan Estratégico de Movilización de Castilla y León (PEM-CyL) o la línea de movilización de madera desarrollada por la mesa sectorial del País Vasco, Baskegur.

Este trabajo, promovido por Central Forestal, suministradora de madera del grupo Smurfit Kappa que tiene dos fábricas de pasta y papel en España, en el País Vasco y Navarra, ha analizado la situación en algunas Comunidades Autónomas del Centro y Norte del Estado español (Galicia, Asturias, Cantabria, País Vasco, La Rioja, Navarra, Aragón, Cataluña y Madrid) y en algunas provincias de otras Comunidades Autónomas – Palencia, Burgos, Soria y Segovia en Castilla y León, Guadalajara en Castilla-La Mancha -. En estos territorios, según las estadísticas de MAGRAMA, se produjeron 6.247.783 m<sup>3</sup> de cortas de coníferas en 2012, un 93,1 % del total español.

## 2. Objetivos

- Identificar y valorar la información disponible sobre crecimientos y posibilidad en los Inventarios Forestales Nacionales sobre el área señalada del centro y norte del estado español.
- Recopilar los datos más recientes sobre cortas de coníferas y su serie histórica en la misma zona geográfica.
- Realizar entrevistas a decisores y expertos en el área de estudio para identificar:

- Barreras a la comercialización de madera en rollo.
- Iniciativas y propuestas para superar esas restricciones.
- Oportunidades en las distintas Comunidades Autónomas o provincias estudiadas.

### 3. Metodología

Tras la recopilación de documentación y la obtención de datos básicos de la Administración central (MAGRAMA), se diseñó una encuesta para realizar entrevistas personales a decisores y especialistas acreditados de la Administración forestal, la industria, las asociaciones de propietarios y empresariales, las entidades de certificación forestal, etc. Entre fines de 2014 y el verano de 2015, se recabó la opinión de 69 profesionales de once comunidades autónomas, la administración central y la universidad. La distribución de estas entrevistas por comunidades autónomas y categorías profesionales se muestra en la Tabla 1.

Tabla 1. N° de entrevistas realizadas para elaborar el estudio y clasificación de los entrevistados por categorías profesionales y comunidades autónomas.

Ámbito territorial	Directivos Administración	Otros técnicos Administración	Industrias	Asoc. empresas	Propietarios y certificación	Expertos/otros profesionales	Total entrevistados
Adm. central/Universidad (MAGRAMA-UPM)	-	3	-	-	-	1	4
Aragón	1	9	-	-	-	-	10
Asturias	1	1	1	1	2	1	7
Cantabria	2	-	1	-	-	-	3
Castilla-La Mancha	1	1	-	-	-	-	2
Castilla y León	2	5	5	-	1	1	14
Cataluña	2	2	1	-	2	2	9
Galicia	1	-	-	-	-	1	2
Madrid	2	1	-	-	-	-	3
Navarra	1	1	-	2	1	-	5
País Vasco	3	2	1	-	-	-	6
La Rioja	1	1	1	-	-	1	4
<b>Conjunto (centro/ norte de España)</b>	<b>17</b>	<b>26</b>	<b>10</b>	<b>3</b>	<b>6</b>	<b>7</b>	<b>69</b>

Las encuestas pretendían obtener datos actualizados y de primera mano sobre las extracciones de madera y su evolución reciente en cada territorio, pero también conseguir y analizar opiniones expertas sobre las barreras a la movilización de los recursos y las iniciativas o propuestas para poder superar esas barreras en el futuro.

En cuanto a la actualización de datos de cortas y crecimientos, se emplea el indicador “madera aprovechada (cortas) como porcentaje del crecimiento bruto anual de las masas de coníferas” para evaluar el grado de movilización de este recurso. Los datos sobre las cortas más recientes que ha sido posible conseguir se han tenido que recabar directamente de los responsables de las comunidades autónomas. En cuanto a los crecimientos, se aplica para su estimación una metodología de estimación de crecimientos brutos propuesta por MARTÍNEZ MILLÁN y CONDÉS, utilizada y publicada por MAGRAMA, que considera la diferencia neta de inventarios, pero además los crecimientos extraídos del sistema en forma de cortas o mortalidad.

Se ha empleado como indicador complementario el “Incremento Neto Anualizado”, diferencia de volumen de madera (existencias maderables) de coníferas entre los dos últimos inventarios disponibles en cada provincia de la zona de estudio, dividida por el número de años transcurrido, que daría una estimación de la “acumulación anual media” entre inventarios.

Ambas evaluaciones del crecimiento o acumulación se expresan como porcentaje de la madera extraída anualmente (las cortas) utilizando el dato más reciente disponible. En un monte ordenado

ideal con una estructura equilibrada y cuyo destino único fuera la producción, el porcentaje de cortas debería igualar o aproximarse mucho al crecimiento bruto (ser el 100% del crecimiento o casi), mientras que el incremento neto anualizado debería ser una fracción mínima de las cortas, de manera que no hubiese una acumulación de biomasa que propiciase los fenómenos catastróficos como incendios, enfermedades o plagas.

En ningún caso se pretende señalar que las cortas deberían aproximarse al 100% del crecimiento bruto o que la acumulación entre inventarios debería ser prácticamente nula, porque hay bosques que no se deben, no se pueden o no se quieren aprovechar, y además, las superficies arboladas se expanden y densifican, hay un aumento en el volumen de madera y leña debido a los bosques pioneros que hace imposible que no haya cierta acumulación, aunque se cortase todo el crecimiento de los bosques maduros y con estructura de edades equilibrada. Pero el análisis de los datos permite identificar situaciones muy heterogéneas entre distintos territorios, explicables en parte por razones objetivas, pero que pueden también poner de manifiesto barreras a la movilización de tipo administrativo, legal o político cuya identificación es objetivo de este estudio.

Se ha tratado también de relacionar los indicadores de movilización con las superficies de bosques bajo instrumentos de gestión forestal, para valorar la posible relación entre baja movilización y falta de gestión, así como con los porcentajes de las superficies certificadas.

El análisis de la serie histórica reciente de las cortas de los últimos años en los territorios estudiados ha permitido también valorar los esfuerzos de movilización por las distintas administraciones responsables a través de los incrementos en la movilización del recurso.

Las encuestas y el análisis de la documentación han permitido identificar y describir o referenciar iniciativas recientes por parte de los distintos agentes para la movilización sostenible de los recursos forestales, cuya difusión ayuda a la comunicación entre profesionales y puede ser una fuente de ideas para adaptar iniciativas de éxito entre distintos ámbitos territoriales para facilitar la valorización de los recursos, y con ella incrementar la gestión forestal, el desarrollo rural e industrial. También se ha tratado de identificar las oportunidades que se ofrecen a los agentes movilizados (propietarios forestales, empresas de aprovechamientos e industrias, entre otros) en cada territorio estudiado, para desarrollarlas o apoyarlas y conseguir la progresiva remoción de las barreras a la gestión forestal y al uso sostenible de los recursos de los bosques.

Finalmente, se recopiló en cada territorio los recursos más relevantes en Internet, relativos a normativa sobre aprovechamientos y/o iniciativas de interés para promover la movilización, con el objeto de difundir intercomunitariamente las iniciativas más significativas y facilitar su conocimiento y discusión por los actores implicados (TOLOSANA, 2016).

## 4. Resultados

### 4.a. Datos disponibles sobre cortas y existencias.

En cuanto a la calidad de los datos, por un lado, hay importantes discrepancias entre los datos de los responsables autonómicos y los del Ministerio, por diferencias de criterios o aparentes deficiencias de comunicación o problemas de funcionamiento en los organismos responsables. Por otro lado, los datos de cortas en su mayoría se basan en previsiones o en autorizaciones, lo que da lugar a desviaciones enormes entre los datos oficiales y los proporcionados por la industria, de más de un millón y cuarto de metros cúbicos por defecto en el caso de las coníferas en Galicia. En el caso gallego, se ha preferido utilizar como referencia los datos proporcionados por la industria.

En los montes públicos, el uso de autorizaciones o previsiones hace probable cierta minusvaloración. En los particulares, con estimaciones aproximadas, especialmente en pequeños aprovechamientos de carácter doméstico, como la mayoría de los de leñas, y con casos en que se imponen tasas dependientes del volumen cortado, éste podría también ser valorado por defecto.

#### 4.b. Utilización de los recursos forestales en el área estudiada y su evolución reciente.

Los crecimientos brutos (aproximación por exceso al potencial de aprovechamiento) y los incrementos netos (aproximación al volumen acumulado) en los territorios estudiados se muestran en la Tabla 2. Los territorios que muestran incrementos netos claramente inferiores a los crecimientos brutos son las que han tenido mayor grado de aprovechamiento de los recursos madereros. La distribución de las cortas entre los territorios estudiados en el último año en que se han podido obtener datos también se refleja en la Tabla 2.

En toda el área de estudio, la suma de cortas de coníferas en el último año con datos (siete millones y medio de metros cúbicos) ha supuesto un 49,4% de los crecimientos brutos entre inventarios (quince millones y cuarto de metros cúbicos), aunque estos crecimientos están posiblemente subestimados, dado que una parte procede de la comparación de los IFN 2º y 3º, y el resto del 3º y el 4º, y la tendencia ha sido a incremento tanto de existencias como de crecimientos. Esta cifra esconde grandes diferencias interregionales, con comunidades en que el último dato de cortas supera el 50% del crecimiento bruto (Navarra), el 60% (País Vasco) o incluso el 80% (Galicia), frente a otros territorios donde el porcentaje no alcanza o apenas supera el 10%: en Madrid, Aragón o Guadalajara, se cortó en el último año con datos, respectivamente, un 6, un 9 y un 11%. La distribución de las cortas como porcentaje de los crecimientos se muestra en la misma Tabla 2.

Si se utiliza como indicador el incremento anualizado neto entre inventarios, los resultados son congruentes, presentándose acumulaciones anuales aparentes de existencias de coníferas entre el 46% de las cortas en Galicia y más del 1000% de las mismas en Aragón (más de dos millones de metros cúbicos al año) y Madrid (más de doscientos mil metros cúbicos al año). El valor medio del incremento anual de existencias de coníferas entre inventarios es de en el conjunto de territorios es más de diez millones y cuarto de metros cúbicos, un 136% en relación con las cortas.

Las cortas de coníferas han crecido sensiblemente en el área de estudio – un 9% entre 2011 y 2012, un 11% entre 2012 y 2013 y, para las comunidades en que existen datos de este último año, un 13% entre 2013 y 2014: El crecimiento acumulado de cortas de coníferas entre 2011 y 2013 fue del 22% y, donde hay datos, del 31% entre 2011 y 2014: la reacción de algunas comunidades autónomas ha incrementado mucho la oferta (Tabla 2), como La Rioja y Cantabria, las provincias nororientales de Castilla y León o Navarra, mientras que la respuesta ha sido débil en otras áreas, como de nuevo en Aragón, Madrid o Guadalajara, en que los últimos incrementos registrados de las cortas son negativos. Se muestra el incremento de las cortas entre el último año del que se tienen datos y el anterior, en porcentaje, en la Tabla 2.

Este trabajo ha comparado los indicadores de movilización con los de gestión (porcentajes de superficie forestal ordenada y certificada por FSC y PEFC), que se presentan en la Figura 1. No hay una relación directa entre movilización y gestión, al menos en las comunidades con mayores cortas en porcentaje del crecimiento y en que predomina la propiedad particular, como Galicia o el País Vasco, en que la fuerza motriz de la movilización es el interés económico del propietario particular, y los instrumentos de gestión no parecen necesarias para la actividad forestal, al menos en términos cuantitativos. No obstante, el porcentaje de superficie ordenada en áreas con peso relativo importante de montes públicos sí se relaciona con indicadores movilización en Castilla y León, Cataluña (en distinto grado), Navarra o La Rioja.

Tabla 1. Cortas y su último incremento interanual, crecimientos brutos, incrementos netos anualizados e indicadores de utilización del recurso maderero (coníferas) en los territorios estudiados.

COMUNIDAD AUTÓNOMA	PROVINCIA	CORTAS CONÍFERAS TOTAL, M3/AÑO	AÑO ÚLTIMO DATO DE CORTAS	NÚMERO ÚLTIMO IFN	CRECIMIENTO BRUTO, M3/AÑO	INCREMENTO NETO ANUALIZADO ENTRE INVENTARIOS, M3/AÑO	% CORTAS SOBRE CRECIMIENTO BRUTO	% INA SOBRE CORTAS	ÚLTIMO INCREMENTO INTERANUAL (EN %) DE CORTAS
ARAGÓN	HUESCA	71.428	2013-2014	3	873.502	933.428	8,2	1306,8	-33,6
	TERUEL	37.774	2013-2014	3	616.381	735.267	6,1	1946,5	-31,0
	ZARAGOZA	55.733	2013-2014	3	302.384	350.331	18,4	628,6	340,1
<b>TOTAL</b>	<b>TOTAL</b>	<b>164.935</b>	<b>2013-2014</b>	<b>3</b>	<b>1.792.267</b>	<b>2.019.026</b>	<b>9,2</b>	<b>1224,1</b>	<b>-5,7</b>
ASTURIAS	TOTAL	200.755	2014	4	454.492	383.973	44,2	191,3	38,3
CANTABRIA	SANTANDER	45.557	2014	4	197.799	69.600	23,0	152,8	126,6
CASTILLA-LA MANCHA	GUADALAJARA	56.654	2014	3	503.505	381.094		672,7	-28,5
CASTILLA Y LEÓN (NE)	BURGOS	234.808	2013	3	664.836	718.320	35,3	305,9	9,8
	PALENCIA	104.051	2013	3	253.740	249.300	41,0	239,6	49,2
	SEGOVIA	196.020	2013	3	589.512	424.520	33,3	216,6	47,0
	SORIA	384.706	2013	3	801.833	875.230	48,0	227,5	89,9
	<b>SUBTOTAL</b>	<b>919.585</b>	<b>2013</b>	<b>3</b>	<b>2.309.921</b>	<b>2.267.370</b>	<b>39,8</b>	<b>246,6</b>	<b>48,4</b>
	<b>TOTAL</b>	<b>240.216</b>	<b>2013</b>	<b>3</b>	<b>807.002</b>	<b>608.180</b>	<b>29,8</b>	<b>253,2</b>	<b>55,2</b>
CATALUÑA	GIRONA	256.014	2013	3	515.256	523.273	49,7	204,4	42,2
	LLEIDA	107.814	2013	3	866.638	912.930	12,4	846,8	1,2
	TARRAGONA	22.394	2013	3	232.949	283.102	9,6	1264,2	93,8
	<b>TOTAL</b>	<b>626.438</b>	<b>2013</b>	<b>3</b>	<b>2.421.845</b>	<b>2.327.485</b>	<b>25,9</b>	<b>371,5</b>	<b>38,3</b>
GALICIA	A CORUÑA	607.580	2014	4	1.036.771	382.971	58,6	63,0	43,8
	LUGO	1.027.981	2014	4	1.480.927	562.537	69,4	54,7	26,3
	ORENSE	285.672	2014	4	755.798	291.733	37,8	102,1	26,3
	PONTEVEDRA	277.781	2014	4	695.888	352.016	39,9	126,7	22,1
	<b>TOTAL (*)</b>	<b>3.463.000</b>	<b>2014</b>	<b>4</b>	<b>3.969.384</b>	<b>1.589.257</b>	<b>87,2</b>	<b>45,9</b>	<b>1,3</b>
MADRID	MADRID	13.697	2012	3	235.688	201.892	5,8	1474,0	-44,4
NAVARRA	TOTAL	355.564	2014	4	609.929	102.702	58,3	28,9	43,3
PAÍS VASCO	ARABA	123.127	2014	4	353.503	88.990	34,8	72,3	61,8
	BIZKAIA	898.738	2014	4	1.152.585	575.603	78,0	64,0	42,4
	GIPUZKOA	550.745	2014	4	947.948	-62.607	58,1		17,1
	<b>TOTAL</b>	<b>1.572.610</b>	<b>2014</b>	<b>4</b>	<b>2.454.036</b>	<b>601.986</b>	<b>64,1</b>	<b>38,3</b>	<b>33,5</b>
LA RIOJA	LOGROÑO	110.200	2013	4	309.855	311.736	35,6	282,9	170,2

(\*) Los datos gallegos provinciales y públicos/privados totales parten de autorizaciones (fuente: Xunta) Los totales son de CONFEMADERA

Sin embargo, hay casos paradójicos como Madrid, en que la superficie ordenada es alta pero las cortas de coníferas son mínimas: las ordenaciones posiblemente no cumplen una función efectiva en la producción, sino que muchas se convierten en documentación para acceder a ayudas, pero sin cumplir sus prescripciones de gestión activa. Ello también se manifiesta en la escasa presencia de montes certificados, que sí debería estar relacionada con el etiquetado de productos y por ello con la producción. Finalmente, hay casos en que coincide el nivel muy bajo de instrumentos de gestión con los indicadores de movilización mínima, como Aragón o, dentro de Castilla-La Mancha, Guadalajara.

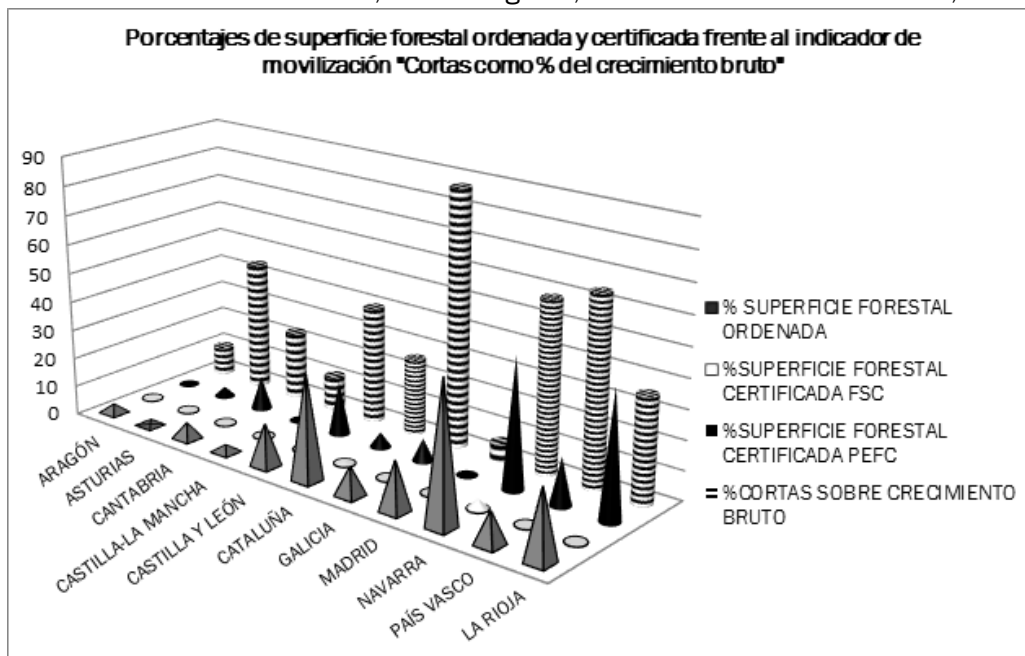


Figura 1. Superficies con instrumentos de gestión y certificadas por los esquemas más implantados frente al indicador de utilización de recurso maderero "Cortas en % del crecimiento bruto anual" (coníferas) en los territorios estudiados.

Los resultados de las encuestas sobre barreras y oportunidades se resumen como análisis DAFO en las Tablas 3 (Fortalezas), 4 (Amenazas), 5 (Debilidades) y 6 (Oportunidades), separando las generales de las específicas de ciertos territorios.

Tabla 3. Análisis de Fortalezas de la movilización de madera en los territorios estudiados.

	FORTALEZAS
RESUMEN GENERAL	ESPECIFICAS CC.AA.
ADMINISTRACIÓN FAVORABLE A LA MOVILIZACIÓN	ALTA CAPITALIZACIÓN (ARAGÓN, ASTURIAS, CASTILLA Y LEÓN, CATALUÑA)
CADA VEZ MÁS MONTES PÚBLICOS GESTIONADOS Y CERTIFICADOS	GUÍA DE PROCEDIMIENTOS DE ADJUDICACIÓN PARA EE.LL. (CANTABRIA)
SIN ELEVADA PRESIÓN SOCIAL POR MOTIVOS MEDIOAMBIENTALES SALVO CERCA DE GRANDES CIUDADES	EXISTEN PLANES DE GESTIÓN SIMPLIFICADOS (ITINERARIOS SELVÍCOLAS); GALICIA, CANTABRIA, CATALUÑA
SUBASTAS CRECIENTEMENTE FLEXIBLES	INFRAESTRUCTURAS Y PLANES URBANÍSTICOS REQUIEREN INFORME DE LA ADMINISTRACIÓN FORESTAL SI AFECTAN A MONTES (CANTABRIA).
AYUDAS A LOS PLANES DE GESTIÓN Y A LA CERTIFICACIÓN	ALTA MECANIZACIÓN, BAJA CONFLICTIVIDAD SOCIAL (CANTABRIA, GALICIA)
	INDUSTRIA DE LA MADERA DESARROLLADA (CASTILLA y LEÓN, PAÍS VASCO)
	APOYO ACTIVO A LA PROPIEDAD FORESTAL PRIVADA, CON ÓRGANOS PROPIOS (CATALUÑA)
	CRECIENTE INFORMACIÓN Y TRANSPARENCIA SOBRE SUBASTAS Y ADJUDICACIONES (GALICIA, CASTILLA Y LEÓN)
	PESO POLÍTICO SECTORIAL (GALICIA)
	LICENCIAS DE CORTA DE CONÍFERAS RÁPIDAS, SILENCIO FAVORABLE (ASTURIAS, PAÍS VASCO)

Tabla 4. Análisis de Amenazas para la movilización de madera en los territorios estudiados.



AMENAZAS	
RESUMEN GENERAL	ESPECIFICAS CC.AA.
ATOMIZACIÓN Y ABANDONO DE LA PROPIEDAD PARTICULAR	NORMATIVA PLAGAS Y/O FALTA DE RECURSOS DIFICULTAN REPOSICIÓN DE PLANTACIONES (CANTABRIA, GALICIA, PAÍS VASCO)
CONFLICTOS CON ADMINISTRACIÓN LOCAL	ENFRENTAMIENTOS INTERNOS ADMINISTRACIÓN FORESTAL Y AMBIENTAL (VARIAS CC.AA.)
OPINIÓN PÚBLICA URBANA CONTRARIA A LA ACTIVIDAD FORESTAL PRODUCTIVA	PLANTACIONES EUCALIPTO SOBRE ANTIGUOS PINARES (GALICIA, ASTURIAS, CANTABRIA, PAÍS VASCO)
PLAGAS Y ENFERMEDADES GENERALIZADAS	ESTRICTA BUROCRACIA MONTES PARTICULARES, INCLUYENDO TASAS POR VOLUMEN (ARAGON: INAGA)
CRECIENTE TENDENCIA A LA ARBITRARIEDAD EN CIERTOS AYUNTAMIENTOS (TASAS, LICENCIAS URBANÍSTICAS)	RESISTENCIA A LA MOVILIZACIÓN DE MADERA (VARIAS CC.AA., TANTO EN PROPIETARIOS PRIVADOS, AYUNTAMIENTOS COMO CIERTOS TÉCNICOS)
	EXCESIVA DEPENDENCIA DEL MERCADO EXTERIOR DE BIOMASA (CATALUÑA)
	POLÍTICA TRADICIONALMENTE ANTIFORESTAL O SÓLO CENTRADA EN INCENDIOS (VARIAS CC.AA.)
	INDEPENDENCIA DE LOS AGENTES RURALES, A VECES INDIFERENTES O NEGATIVOS FRENTE A LA GESTIÓN (CATALUÑA)
	HIPERTROFIA DE ÓRGANOS Y NORMATIVAS AMBIENTALES RESTRICTIVAS (VARIAS CC.AA.)

Tabla 5. Análisis de Debilidades de la movilización de madera en los territorios estudiados.

DEBILIDADES	
RESUMEN GENERAL	ESPECIFICAS CC.AA.
BAJA CERTIFICACIÓN Y GESTIÓN MONTES PRIVADOS: URGE MAYOR DESARROLLO DE PLANES BÁSICOS	DISPERSIÓN DE CRITERIOS ENTRE ORGANOS ADMINISTRATIVOS/ SECCIONES TERRITORIALES (CATALUÑA, PAÍS VASCO, CASTILLA Y LEÓN)
FALTA DE VERTEBRACIÓN PROPIETARIOS PARTICULARES-INDUSTRIA (ASOCIACIONISMO)	FALTA DE TRANSPARENCIA EN SUBASTAS (MONTES DE LIBRE DISPOSICIÓN DE EE.LL., ZONAS DE CATALUÑA)
ESCASEZ DE RECURSOS HUMANOS Y MATERIALES EN LA ADMINISTRACIÓN FORESTAL	INCERTIDUMBRE / ABANDONO DE CONVENIOS O CONSORCIOS (GALICIA)
FALTA DE INFRAESTRUCTURAS EN ZONAS DE MONTAÑA	DEBILIDAD SECTORIAL ANTE INTERESES GANADEROS (CANTABRIA)
PEQUEÑO TAMAÑO DE LA PROPIEDAD. ELEVADA EDAD, ABSENTISMO Y FALTA DE INICIATIVA DE LOS PROPIETARIOS	RETRASO EN LA DEFINICIÓN DE LOS MODELOS DE GESTIÓN SIMPLIFICADOS (NAVARRA, LA RIOJA, CASTILLA Y LEÓN)
ESCASA COMUNICACIÓN DEL SECTOR FORESTAL-MADERERO CON LA OPINIÓN PÚBLICA	
PROCEDIMIENTOS BUROCRÁTICOS HETEROGÉNEOS, COSTOSOS Y LARGOS	

Tabla 6. Análisis de Oportunidades para la movilización de madera en los territorios estudiados.

OPORTUNIDADES	
RESUMEN GENERAL	ESPECIFICAS CC.AA.
SIMPLIFICACIÓN DE PROCEDIMIENTOS. TENDENCIA A CONCESIONES DE GESTIÓN Y APROVECHAMIENTOS PLURIANUALES EN MONTES PÚBLICOS	PROPIETARIOS NECESITADOS DE AYUDA PARA APROVECHAR PINARES ENVEJECIDOS Y RESCINDIR CONSORCIOS (VARIAS CC.AA.)
ADMISIÓN DE INFRAESTRUCTURAS COMO PARTE DE APROVECHAMIENTOS EN MONTES PÚBLICOS. POSIBILIDAD DE PAGO DE TRABAJOS SELVÍCOLAS CON MADERA (LEY DE MONTES 2015)	PLANES DE CONCENTRACIÓN PARCELARIA FORESTAL INCLUYENDO INFRAESTRUCTURAS (ASTURIAS)
CRECIENTE ACEPTACIÓN DE LA MADERA COMO MATERIAL AMIGABLE CON EL MEDIO AMBIENTE	INTERÉS EN SEGURIDAD Y SALUD Y CONTROL DE IMPACTOS (VARIAS CC.AA.)
CRECIENTE TRANSPARENCIA EN LA ADMINISTRACIÓN	POSIBILIDAD DE CONTRATOS DE GESTIÓN BAJO EL PARAGUAS DEL PDR (CASTILLA Y LEÓN)
	INICIATIVAS DE APOYO A LAS CORTAS Y REPOBLACIÓN DE PLANTACIONES EXTRAMADURAS (PAÍS VASCO)
	APOYOS AL SECTOR DE BIOMASA (PAÍS VASCO, CATALUÑA, CASTILLA Y LEÓN, NAVARRA)
	INICIATIVAS DE EMPRESAS PRIVADAS PARA GESTIÓN Y APROVECHAMIENTOS EN MONTES PARTICULARES (CASTILLA Y LEÓN)
	PERSONAL CONTRATADO PARA PLANES DE CLARAS O MOVILIZACIÓN (CANTABRIA, LA RIOJA)
	EXIGENCIA DE PLAN DE GESTIÓN PARA DESCONSORCIAR MONTES PRIVADOS (ARAGÓN)
	INICIATIVAS DE LA ADMINISTRACIÓN EN MONTES PROPIOS: CONCENTRACIÓN DE SUBASTAS, PORTAL DE VENTAS (CASTILLA Y LEÓN)
	INICIATIVAS DE APROVECHAMIENTO PLURIANUAL (CASTILLA Y LEÓN, CATALUÑA, NAVARRA)
	PROMOCIÓN DE LA MADERA COMO MATERIAL DE CONSTRUCCIÓN (PAÍS VASCO, NAVARRA)
	FORTALEZA Y PESO POLÍTICO DE ASERRADEROS DE CONÍFERAS (LA RIOJA, CANTABRIA, PAÍS VASCO)

Tabla 7. Principales barreras en los territorios analizados con mayor producción.

Ámbito territorial	Grado de aprovechamiento recursos (coníferas)	Predominio propiedad (superficie)	Predominio propiedad (producción)	Falta de medios	Conflictos con Admon. local	Conflictos internos (Medio Ambiente – Montes)	Particulares, comunidades, EE.LL. necesitan apoyo en gestión
Aragón	MUY BAJO	PARTIC.	PÚBLICA	XXX	XXX	X	XX
Asturias	BAJO-MEDIO	PARTIC.	PARTIC.	X	-	XXX	XX
Cantabria	BAJO	PÚBLICA	PÚBLICA	X	XX	-	-
Castilla y León	MEDIO	PÚBLICA	PÚBLICA	X	XX (XXX EN ZONAS)	-	XX
Cataluña	BAJO-MEDIO (BAJO EN LLEIDA Y TARRAGONA)	PARTIC.	PÚBLICA	X (Agentes)	-	XX	X
Galicia	ALTO (MEDIO-BAJO EN LUGO Y ORENSE)	PARTIC.	MONTES DE GESTIÓN PÚBLICA	-	X	-	XX
Navarra	BAJO-MEDIO	PÚBLICA	PÚBLICA	-	XX	X (MEJORANDO)	XX
País Vasco	MEDIO-ALTO	PARTIC.	PARTIC.	X	XX	X	X
La Rioja	BAJO	PÚBLICA	PÚBLICA	X	XXX	-	-

Ámbito territorial	Acciones de formación/extensión		Aliados industriales		Apoyo a la Administración							Posibilidad de contratos plurianuales/ de gestión	Mayor coop. Intersect.
	Social	Administración – otros agentes	Búsqueda	Consolidación	Agrupación – gestión conjunta	Remover – agilizar trámites	Riesgo sustitución (Eucalipto)	Mayor transparencia	Herramientas gestión simplif.	Mejora / extensión de la gestión Partic.	Públicos		
Aragón	XX	XX	-	-	X	XXX Part (INAGA)	-	X	-	XXX	X	XX	X
Asturias	X	XX	XX	-	XX	XX (EPIAS)	X	-	-	XX	XX	-	X
Cantabria	-	-	-	X	-	-	XX	-	-	X	-	-	X
Castilla y León	-	XX (ZONAS)	-	X	X	-	-	X	XX	X	-	X	X
Cataluña	XX	XX	XX	-	XX	-	-	XX	-	X	-	X	X
Galicia	X	-	XX	-	XX	X	XX	-	X	X	-	-	-
Navarra	-	-	-	X	XX	-	-	X	XX	X	-	XX	-
País Vasco	X	X	-	-	-	-	X	-	-	-	-	-	-
La Rioja	-	XX	-	X	-	-	-	XX	X	-	-	-	X

Tabla 8. Principales necesidades u oportunidades de mejora en los territorios analizados con mayor producción.

Un mayor detalle sobre las iniciativas concretas de movilización, incluyendo los enlaces de internet en que encontrar las referencias normativas y otra documentación más relevante en cada comunidad autónoma estudiada, se puede encontrar en TOLOSANA (2016).

## 5. Conclusiones y recomendaciones.

En España hay un bajo aprovechamiento de los recursos madereros, relacionado con un bajo nivel de gestión forestal activa, llegando en algunas zonas al abandono de la gestión. La situación implica riesgos y dificulta el desarrollo rural. Revertir esta situación es una responsabilidad de las administraciones, con el apoyo de todas las partes interesadas. Se han tomado iniciativas valientes, complejas y eficaces para la movilización sostenible de madera en el centro y norte de España, que se han traducido en un aumento de las cortas y, a veces, de la superficie de bosques gestionados.

Existen fuertes diferencias interterritoriales. Con excepciones, históricamente no hay una cultura forestal en la mayor parte del estado y la presencia del sector en la agenda política es insignificante. El extendido desconocimiento y la presencia de tópicos en la opinión pública urbana no juegan a favor, lo que exige un esfuerzo paralelo al normativo o puramente sectorial, para hacer difusión y extensión de la ciencia y la gestión forestal en los ámbitos educativos y en los medios de comunicación. En este sentido, la certificación forestal puede convertirse en un valioso aliado.

Los responsables de la gestión forestal pública deben comprometerse a extender la superficie gestionada, mejorando la eficiencia de los instrumentos de gestión, aceptándolos como un compromiso (con la debida flexibilidad): su publicidad, de acuerdo con la Ley de Transparencia, permitiría valorar la eficiencia en la aplicación de las políticas forestales, de movilización y otras.

Es muy necesario fomentar la gestión de los montes particulares, mayoritarios en nuestro país. La flexibilización de los instrumentos de gestión, el fomento de la agrupación de los propietarios y de su gestión conjunta, las figuras legales al efecto (empresas, cooperativas, fondos forestales, etc.) y los incentivos fiscales son medidas adecuadas y se deben dedicar esfuerzos y recursos a profundizar en

su aplicación. No obstante, en los montes particulares que reciban ayudas para Planes de Gestión o condicionadas a su existencia, éstos deberían entenderse como un compromiso, también con la debida flexibilidad. Es esencial evitar que los instrumentos de gestión forestal se conviertan en mero trámite administrativo, documentación sin contenido real ejecutable.

Un aspecto normativo fundamental es la homogeneización y agilización de las formas de adjudicación para reducir la dispersión y complejidad de la oferta y aumentar la transparencia del mercado, al menos en la escala autonómica. Es esencial acordar procedimientos homogéneos con las federaciones de municipios, mayores propietarios de montes públicos en casi todo el estado.

Hay que mejorar los propios mecanismos de mercado, agilizar y simplificar la conexión entre la oferta y la demanda. Facilitar el desarrollo de mercados locales abiertos y con mayor transparencia, aprovechando las TICs, y promover la intervención de actores empresariales como intermediarios o como gestores de bolsas, reduciría la opacidad y lentitud en el mercado español de la madera.

En cuanto a las fuentes de información, es muy necesario mejorar la toma de datos sobre cortas y sobre el estado de los bosques (en particular, sus crecimientos) y procurar la adecuada puesta en común de esos datos en el conjunto del estado. Recursos insuficientes y falta de coordinación entre administraciones han dificultado el éxito de los esfuerzos realizados. Sería interesante aprovechar los requerimientos del Reglamento Europeo E.U.T.R. (Diligencia Debida) para, en colaboración con los agentes del sector, obtener la información de cortas de madera de los operadores de mercado de forma más ágil y fiable.

Finalmente, nos gustaría resaltar la importancia de aprovechar las oportunidades que el aumento de la demanda en el mercado de madera delgada y de dimensiones medias de coníferas ofrece para revertir, al menos parcialmente, la tendencia al abandono de nuestros montes, y contribuir a crear en España una cultura forestal que permitiría optimizar, a través de la silvicultura y de la gestión forestal activa, la amplia gama de bienes y servicios que los bosques ofrecen a la sociedad.

## 6. Agradecimientos

Agradecemos la participación desinteresada de los numerosos actores sectoriales que participaron en las encuestas, aportando su tiempo y su conocimiento al diagnóstico y propuestas de mejora que se plantean.

## 7. Bibliografía

BELTRÁN, M; VERICAT, P.; PIQUÉ, M. (Coord.) 2013. Evaluación de los Recursos Forestales por CC.AA. Proyecto REDFOR. Proyecto piloto en el marco de la Red Rural Nacional, 2011. Centre Tecnològic Forestal de Catalunya. Solsona (Lleida). 211 pág. Disponible (última consulta: enero de 2017) en [http://selvicultor.net/redfor/wp-content/uploads/Diagnosis\\_recursos-forestales\\_CCAA-RedFor.pdf](http://selvicultor.net/redfor/wp-content/uploads/Diagnosis_recursos-forestales_CCAA-RedFor.pdf).

COMISIÓN EUROPEA, 2010: Guía de prácticas adecuadas para la movilización sostenible de madera en Europa. 76 pág. Disponible (última consulta el 17 de enero de 2017) en <http://www.pfcyl.es/sites/default/files/biblioteca/Guia Buenas Practicas Madera UE FAO.pdf>

FAO. 2009. Situación de los bosques del mundo 2009. Roma. Disponible (última consulta el 17 de enero de 2017) en: [www.fao.org/docrep/011/I0350S/I0350S00.HTM](http://www.fao.org/docrep/011/I0350S/I0350S00.HTM)

MAGRAMA, 2014: Diagnóstico del sector forestal español. Análisis y prospectiva. Serie Agrinfo/Medioambiente N°8. 10 pág.

MANUEL, C.; GIL, L. 1998: La transformación histórica del paisaje forestal en España”, en Segundo Inventario Forestal Nacional 1986-1996, España, Ministerio de Medio Ambiente, Madrid, pp. 15-104.

SEFC, 2010: Informe “Situación de los Bosques y del Sector Forestal en España” 2010. Disponible en <http://www.seforestales.org/content/informe-isfe> (última consulta el 17 de enero de 2017).

SECF, 2013: Informe “Situación de los Bosques y del Sector Forestal en España” 2013. Disponible en <http://www.seforestales.org/content/informe-isfe> (última consulta el 17 de enero de 2017).

SOTO, M. A., 2011: Optimismo en el Año Internacional de los Bosques. En el blog de Greenpeace España (<http://www.greenpeace.org/espana/es/Blog/optimismo-en-el-ao-internacional-de-los-bosqu/blog/32267/> , última consulta el 17/01/2017).

TOLOSANA, E., 2016: “Para una gestión forestal sostenible, ¡Más madera!”. Ed. Fundación Conde del Valle de Salazar. 104 pág. (disponible – última consulta el 17 de enero de 2017 – en: <http://oa.upm.es/39767/13/MASMADERA.pdf>).