

El papel de las mujeres rurales en la conservación de los bosques. El caso de las podas de oyamel para fabricar coronas de Navidad en el Parque Nacional Cofre de Perote (Veracruz, México)

PINEDA LÓPEZ, M.R.¹

SÁNCHEZ VELÁSQUEZ, L.R.¹, LARA GONZÁLEZ, R.¹, ROJO-ALBORECA, A.²

¹ Instituto de Biotecnología y Ecología Aplicada (INBIOTECA), Universidad Veracruzana. Avenida de las Culturas Veracruzanas 101, Col. E. Zapata, 91090 Xalapa, Veracruz, México.

² Unidade de Xestión Forestal Sostible, Departamento de Enxeñaría Agroforestal, Escola Politécnica Superior, Universidade de Santiago de Compostela. Campus Terra s/n, 27002 Lugo, España.



Resumen

Los Parques Nacionales en México, donde las actividades productivas están prohibidas, son el hogar de numerosas comunidades humanas, por lo que se anima a los habitantes de estas áreas a realizar prácticas de conservación que puedan suponer también un beneficio para ellos. En este trabajo se describen las actividades desarrolladas por el "Comité de Mujeres Unidas para la Conservación de los Bosques" (CMUCB) del ejido El Conejo (Parque Nacional Cofre de Perote, Veracruz, México) relacionadas con el proceso de podas anuales del bosque de oyamel (*Abies religiosa*) para la prevención de incendios, y cuyos residuos son utilizados para la elaboración de un producto forestal no maderable (coronas navideñas), que contribuye al ingreso de las familias de las mujeres del comité en una época crítica de ingresos familiares. Se describe el perfil socioeconómico de las integrantes del comité, la actividad de podas, la colecta de ramas y la elaboración de coronas, todo ello como colaboración entre el grupo local de las mujeres, un equipo académico, una agencia del gobierno federal y las autoridades locales. El estudio concluye que las leyes que regulan los Parques Nacionales en México deberían específicamente subrayar la importancia de permitir actividades productivas compatibles con la conservación.

Ejido El Conejo

Los ejidos constituyen una forma de tenencia de la tierra para México. De acuerdo al censo de 2010, El Conejo representa uno de los ejidos con mayor población en esta montaña, con 1044 habitantes. La mayor parte de sus pobladores no tienen acceso a la tierra, por lo que trabajan de jornaleros en su comunidad o en otras vecinas. La falta de opciones de trabajo para los jóvenes es un elemento central en la problemática histórica y actual del Parque Nacional Cofre de Perote (Fig. 1).

El Comité de Mujeres Unidas para la Conservación de los Bosques del ejido El Conejo (CMUCB)

El CMUCB se originó en 2006 a partir de un taller participativo organizado por personal docente del Instituto de Biotecnología y Ecología Aplicada (INBIOTECA) de la Universidad Veracruzana, con el apoyo de agencias gubernamentales, previa invitación a todas las mujeres del ejido, donde se propuso un proyecto para la elaboración de artesanías a partir de un producto forestal no maderable (PFNM): las coronas navideñas. De las encuestas realizadas al CMUCB se deduce que: las mujeres participantes se encuentran entre los 15 a 77 años, con una edad promedio de 32 años. En términos de su estado civil el 54% viven en unión libre con su pareja, el 29% están casadas, el 52% tienen entre 1 y 3 hijos y el 64% cuenta con estudios a nivel básico (Fig. 2). A lo largo de año participan en diversas actividades productivas (Fig. 3). La familia en el ejido está compuesta por los padres e hijos, y en muchas ocasiones también habitan con ellos abuelos, o cuando los hijos se casan pueden también convivir con la familia (Fig. 4).

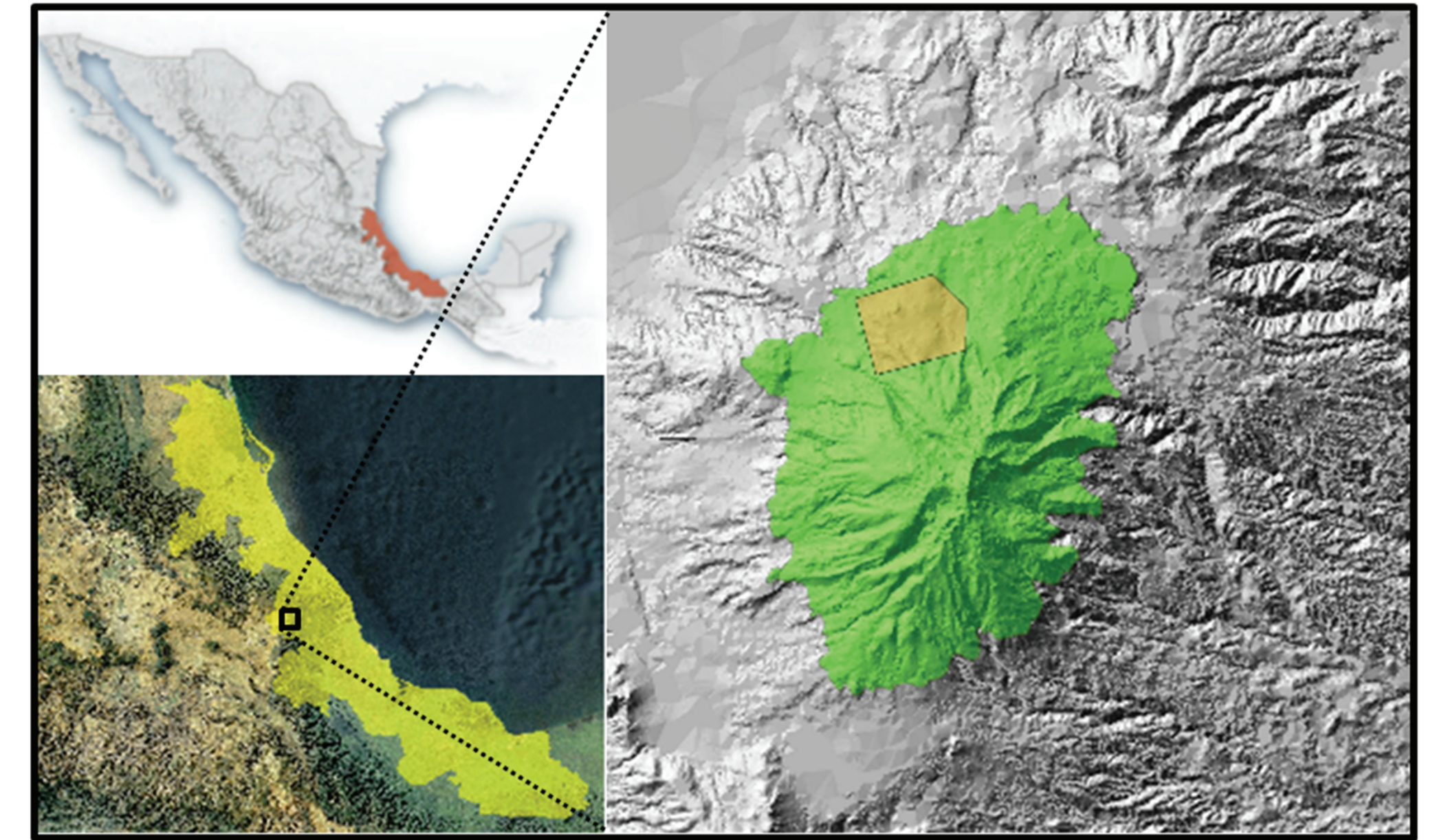


Fig. 1. Parque Nacional Cofre de Perote

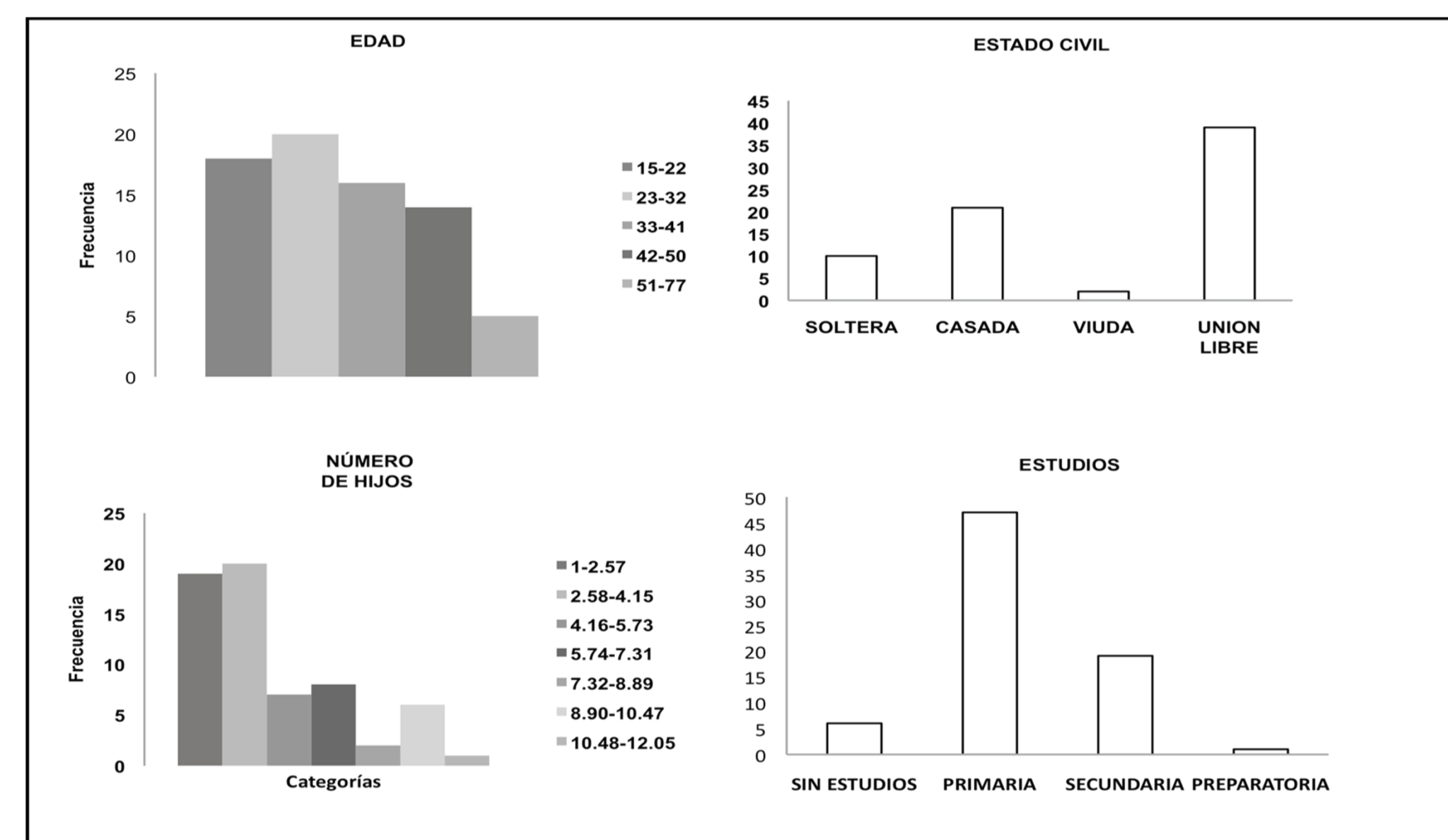


Fig. 2. Perfil social del CMUCB

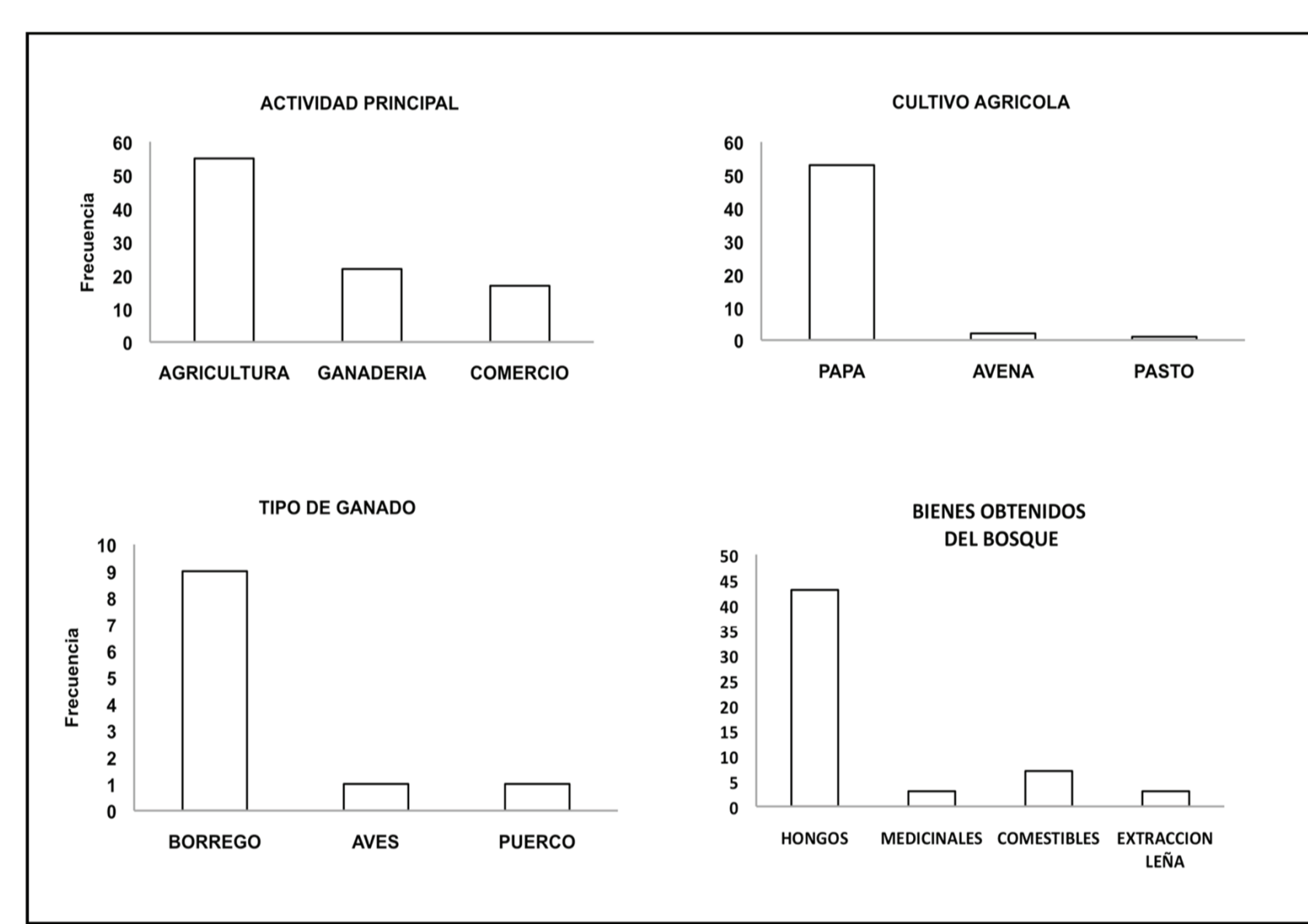


Fig. 3. Actividades productivas del CMUCB

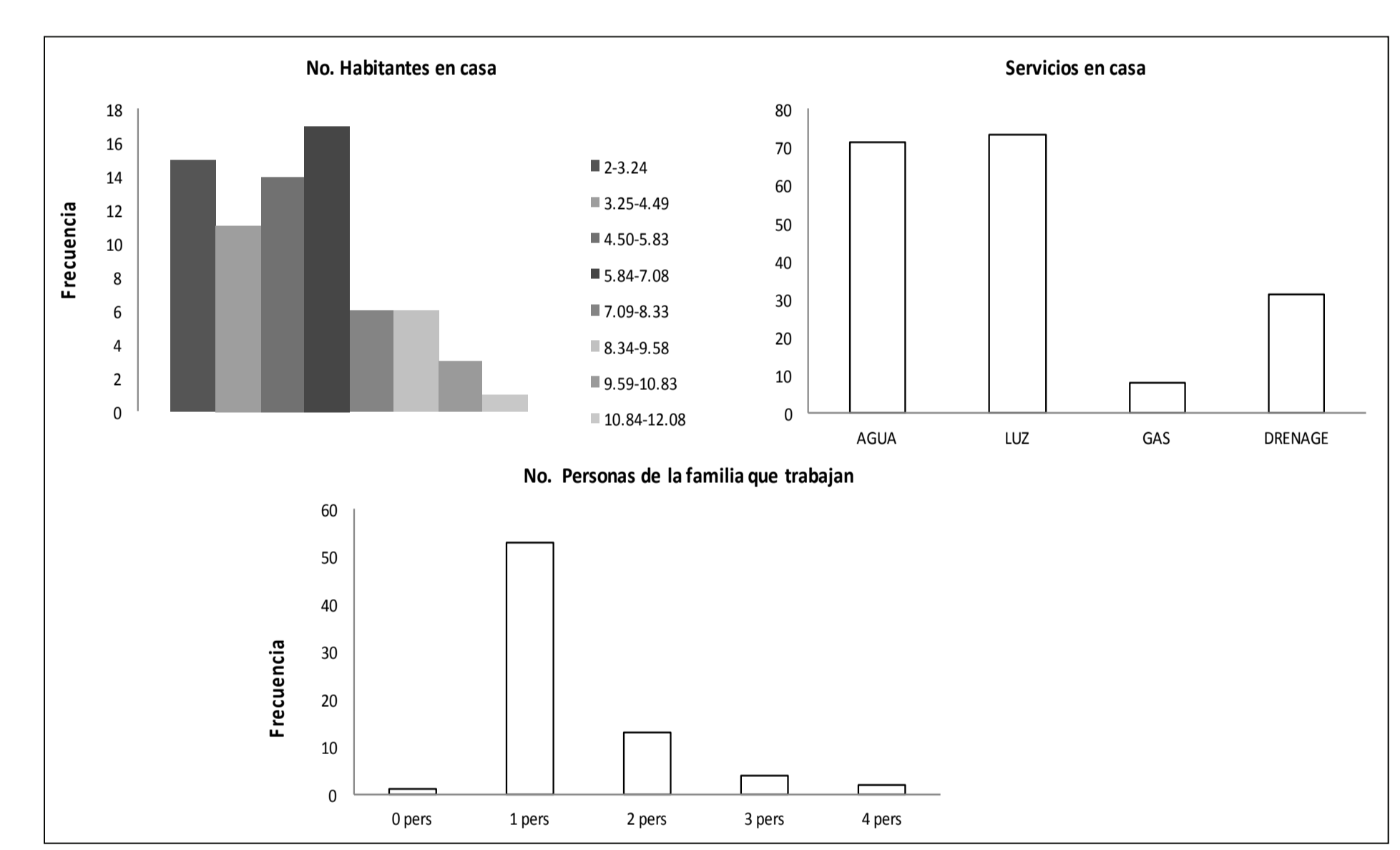


Fig. 4. Entorno familiar del CMUCB

Las podas del bosque de oyamel, la colecta de ramas y la elaboración de coronas

En 2009, con el reconocimiento como comité por parte de la CONANP, se inició un proceso de vinculación de la colecta de ramas de *Abies religiosa* para la elaboración de coronas navideñas con podas de conservación para prevenir incendios en 12 ha anuales, distribuidas en 9 ha en el mes de junio y 3 ha en el mes de diciembre. La elección de las zonas para llevar a cabo las podas se realizó de manera conjunta con el Comité de Vigilancia del Ejido, el Comisariado Ejidal y las representantes del CMUCB del ejido El Conejo (Figs. 5a y 5b). Por su contribución a la conservación de bosques el comité obtuvo el Premio Estatal al Mérito Forestal en 2014 (Fig. 6).



Figs. 5a y 5b. Podas



Fig. 6. Premio Estatal al Mérito Forestal 2014



Figs. 7a y 7b. Etapa de elaboración

Elaboración y venta de coronas

La elaboración de coronas se hace en grupo o en familia (Figs. 7a, 7b y 7c). La venta es anual (Fig. 8) y el 45% de las mujeres canalizan sus ingresos por la venta de coronas hacia la comida, mientras que el 30% de ellas los dirigen hacia la compra de ropa.

CONCLUSIONES

- El vínculo de podas y la elaboración de este PFNM representa una alternativa de conservación de bosques, que técnica y localmente ha sido aceptada por ejidatarios y autoridades, en el marco de un Área Natural Protegida tan restrictiva, y adoptada por un sector marginal de la población ejidal como lo son las mujeres.
- Integrar la perspectiva de género en la conservación de los recursos naturales es una alternativa viable.
- Esta actividad ha fortalecido la autoestima de las mujeres



Fig. 7c. Corona concluida

Fig. 8. Cartel anual de venta de coronas

Gestión del monte: servicios ambientales y bioeconomía

26-30 junio 2017 | Plasencia Cáceres, Extremadura

Comunicación disponible en:

